

ΥΠΟΥΡΓΕΙΟ ΑΓΡΟΤΙΚΗΣ ΑΝΑΠΤΥΞΗΣ
ΚΑΙ ΤΡΟΦΙΜΩΝ
ΓΕΝΙΚΗ Δ/ΝΣΗ ΤΡΟΦΙΜΩΝ
Δ/ΝΣΗ ΠΟΙΟΤΗΤΑΣ & ΑΣΦΑΛΕΙΑΣ
ΤΡΟΦΙΜΩΝ
ΠΕΡ/ΚΟ ΚΕΝΤΡΟ ΠΡΟΣΤΑΣΙΑΣ
ΦΥΤΩΝ, ΠΟΙΟΤΙΚΟΥ ΚΑΙ
ΦΥΤΟΪΓΓΕΙΟΝΟΜΙΚΟΥ ΕΛΕΓΧΟΥ ΒΟΛΟΥ
Ταχ.Δ/νση: Τορούτζια-Νικολαΐδη, 38334 Βόλος
Τηλέφ.: 2421066525-Fax: 2421069545
e-mail: pkpfpfevolou@minagric.gr

Η αλόγιστη χρήση φυτοφαρμάκων :
- βλάπτει την υγεία των καταναλωτών
- επιβαρύνει το περιβάλλον
- αυξάνει το κόστος παραγωγής

Πληροφορίες: Ε. Κουτλούκα
MSc Β. Μάμαλη
Δρ Β. Γιουβάνης

ΠΥΡΗΝΟΚΑΡΠΑ: 8 /05.06.2026

ΠΥΡΗΝΟΚΑΡΠΑ

ΕΝΤΟΜΟΛΟΓΙΚΟΙ ΕΧΘΡΟΙ

ΑΝΑΡΣΙΑ—ΓΡΑΦΟΛΙΘΑ (ΡΟΔΑΚΙΝΙΑ—ΝΕΚΤΑΡΙΝΙΑ —ΒΕΡΙΚΟΚΙΑ)

Την εποχή αυτή τα ακμαία των εντόμων δραστηριοποιούνται στις καλλιέργειες ξενιστές. Η απώλεια παραγωγής από την δραστηριότητα των προνυμφών των εντόμων μπορεί να είναι πολύ σημαντική.

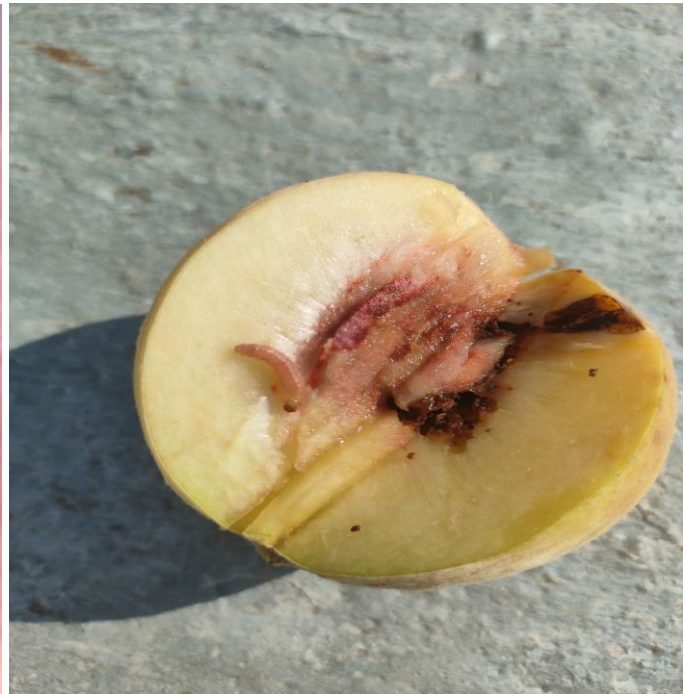
Οι παραγωγοί είναι αναγκαίο να ελέγχουν δύο φορές την εβδομάδα τις φερομονικές παγίδες και να υπολογίζουν τον μέσο όρο συλλήψεων ανά ημέρα. Αυξητική τάση του μέσου όρου πρέπει να τους κινητοποιεί προκειμένου να επεμβαίνουν με ένα κατάλληλο και εγκεκριμένο εντομοκτόνο μέσα σε 4—5 ημέρες περίπου, ανάλογα με τις επικρατούσες θερμοκρασίες. Στην περίπτωση που οι συλλήψεις στο δίκτυο των φερομονικών παγίδων δείχνουν συνεχή δραστηριότητα των εντόμων, οι καλλιεργητές πρέπει να φροντίζουν έτσι ώστε οι καρποί να είναι προστατευμένοι, έστω κι αν οι συλλήψεις διατηρούνται σε σχετικά χαμηλά επίπεδα.

Επίσης, συνιστάται στους παραγωγούς πριν προβούν σε κάποια επέμβαση να πραγματοποιούν δειγματοληπτικούς ελέγχους προσβολών και ωοτοκιών στους καρπούς και στην τρυφερή βλάστηση

Συστήνεται η χρήση κατάλληλων και εγκεκριμένων εντομοκτόνων που να καταπολεμούν ταυτόχρονα και τα δύο έντομα.



Προσβολή ανάρσιας σε ροδάκινο



Προσβολή γραφολίθας σε ροδάκινο

ΚΑΡΠΟΚΑΨΑ ΔΑΜΑΣΚΗΝΙΑΣ

Τα ακμαία του εντόμου βρίσκονται την εποχή αυτή σε δραστηριότητα. Ωστόσο, η απόφαση για επέμβαση με ένα κατάλληλο και εγκεκριμένο εντομοκτόνο θα πρέπει να λαμβάνεται με βάση τις συλλήψεις των ακμαίων του εντόμου στο δίκτυο των φερομονικών παγίδων του κάθε οπωρώνα, καθώς και κατόπιν δειγματοληπτικού ελέγχου για την ύπαρξη προσβολών στους καρπούς.



Προσβολή και προνύμφη καρπόκαψας της δαμασκηνιάς.

ΑΦΙΔΕΣ (Μελίγκρες) (ΚΕΡΑΣΙΑ-ΡΟΔΑΚΙΝΙΑ-ΝΕΚΤΑΡΙΝΙΑ-ΔΑΜΑΣΚΗΝΙΑ)

Ο παρατεταμένα άστατος, βροχερός και δροσερός καιρός ευνοεί την ανάπτυξη τρυφερής βλάστησης που αποτελεί ιδανική πηγή τροφής πληθυσμών αφίδων.

Σε οπωρώνες που παρατηρείται προσβολή της νεαρής βλάστησης από αφίδες, συνιστάται επέμβαση με ένα κατάλληλο και εγκεκριμένο για την καλλιέργεια εντομοκτόνο.



Προσβολή αφίδων σε τρυφερό βλαστό ροδακινιάς.

ΡΑΓΟΛΕΤΙΔΑ (Σκουλίκι των κερασιών)

Για την προστασία των κερασιών των όψιμων ποικιλιών από το έντομο, συνιστάται ψεκασμός με ένα κατάλληλο και εγκεκριμένο για την καλλιέργεια εντομοκτόνο, πάντα με βάση τις συλλήψεις των ακμαίων του εντόμου στις φερομονικές παγίδες στον κάθε οπωρώνα.

Επειδή ο χρόνος μεταξύ έναρξης προσβολής και συγκομιδής είναι μικρός, να δοθεί μεγάλη προσοχή στην επιλογή των εντομοκτόνων, ώστε να μην υπάρξει κίνδυνος υπολειμμάτων στους καρπούς.



Προσβολή και προνύμφη ραγολέτιδας σε κεράσι.

ΜΥΓΑ ΜΕΣΟΓΕΙΟΥ

Η μύγα της Μεσογείου είναι ένα εξαιρετικά πολυφάγο έντομο και μπορεί να αποβεί ιδιαίτερα καταστρεπτική για πολλά είδη καρπών, από την έναρξη του σταδίου ωρίμανσης (αλλαγή χρώματος) και μέχρι τη συγκομιδή.

Η προσβολή των καρπών από τις προνύμφες του εντόμου είναι συνήθως σημαντική σε οπωρώνες που δεν προστατεύονται συστηματικά από τους υπόλοιπους εντομολογικούς εχθρούς.

Η προστασία των καρπών από έντομο αρχίζει από το στάδιο της αλλαγής χρώματος (έναρξη ωρίμανσης) και μπορεί να εφαρμοστεί είτε με ψεκάσμο κάλυψης με ένα κατάλληλο και εγκεκριμένο εντομοκτόνο, είτε με δολωματικό ψεκάσμο. Οι ψεκάσμοι κάλυψης πρέπει να επαναλαμβάνονται ανάλογα με τη διάρκεια δράσης του εντομοκτόνου και τη δραστηριότητα των ακμαίων του εντόμου, ενώ οι δολωματικοί περίπου ανά εβδομάδα. Για λόγους προστασίας του περιβάλλοντος, αλλά και για τις περιπτώσεις καλλιεργειών που βρίσκονται κοντά σε οικίες, προτιμάται η εφαρμογή δολωματικών ψεκασμών. Επισημαίνεται ότι οι δολωματικοί ψεκάσμοι είναι αποτελεσματικοί, όταν η εφαρμογή τους σε μία περιοχή είναι καθολική, δηλ. όταν εφαρμόζονται από το σύνολο των καλλιεργητών.

Τρόπος εφαρμογής δολωματικών ψεκασμών: Στο ψεκαστικό διάλυμα προστίθεται ελκυστική ουσία (υδρολυμένη πρωτεΐνη) σε αναλογία 2%. Ψεκάζεται με ποσότητα περίπου 200ml (ποτήρι κρασιού) το εσωτερικό και κορυφαίο τμήμα της κόμης (φύλλωμα και όχι καρποί) κάθε δευτέρου ή τρίτου δένδρου του οπωρώνα. Τα δένδρα της περιμέτρου του οπωρώνα σε μία ή δύο σειρές ψεκάζονται όλα. Είναι σημαντικό να ψεκάζονται ο φράχτης και οι θάμνοι στην περίμετρο του οπωρώνα.



Προσβολή και προνύμφες μύγας μεσογείου σε ροδάκινο

ΣΥΣΤΑΣΕΙΣ:

Καλούνται οι καλλιεργητές, ιδίως αυτήν την εποχή, να επισκέπτονται όσο το δυνατό συχνότερα τις καλλιέργειες, προκειμένου να διαπιστώνουν έγκαιρα τυχόν προσβολές από φυτοπαράσιτα έτσι, ώστε να είναι εφικτή η αποτελεσματική αντιμετώπισή τους, με το μικρότερο οικονομικό και περιβαλλοντικό κόστος.

ΠΡΟΣΟΧΗ:

Επειδή για κάποια είδη/ποικιλίες το χρονικό περιθώριο μέχρι τη συγκομιδή είναι περιορισμένο, συστήνεται μεγάλη προσοχή στην επιλογή του φυτοπροστατευτικού προϊόντος, για την αποφυγή υπολειμμάτων φυτοφαρμάκων στους καρπούς.

Σε κάθε περίπτωση να τηρούνται αυστηρά οι οδηγίες χρήσης των φυτοπροστατευτικών προϊόντων για την αναλογία χρήσης, την συνδυαστικότητα, τον κίνδυνο φυτοτοξικότητας, το διάστημα μεταξύ τελευταίας επέμβασης και συγκομιδής και τα μέτρα προστασίας για την αποφυγή δηλητηρίασης.

Όλα τα δελτία μας υπάρχουν στην ιστοσελίδα του Υπουργείου Αγροτικής Ανάπτυξης & Τροφίμων στο διαδίκτυο www.minagric.gr.

Ο Αναπληρωτής Προϊστάμενος Τμήματος

Δρ Θεόδωρος Μόσχος